

VYHODNOCENÍ VLIVŮ NA UDRŽITELNÝ ROZVOJ ÚZEMÍ
část B

ODBORNÉ VYJÁDŘENÍ K VLIVŮM
NA LOKALITY SOUSTAVY NATURA 2000

Návrh ÚP Benešov nad Ploučnicí

Jan Losík, Alice Háková

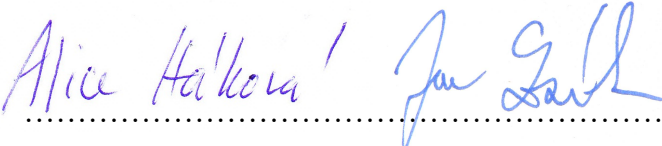
září 2016

Objednatel: EMPLA AG, spol. s r.o.
Za Škodovkou 305,
503 11 Hradec Králové

Zpracovatelé: Mgr. Alice Háková
512 33 Studenec 166
držitelka autorizace MŽP ČR č.j. 630/1731/05 podle § 45i zákona
č. 114/1992 Sb., o ochraně přírody a krajiny, v platném znění

Mgr. Jan Losík, Ph.D.
Schweitzerova 47
779 00 Olomouc
držitel autorizace MŽP ČR č.j. 630/279/05 podle § 45i zákona
č. 114/1992 Sb., o ochraně přírody a krajiny, v platném znění

V Olomouci dne 1.9. 2016



OBSAH:

1. ÚVOD	4
1.1. Zadání	4
2. ÚDAJE O HODNOCENÉ KONCEPCI	4
3. ÚDAJE O DOTČENÝCH LOKALITÁCH SOUSTAVY NATURA 2000	6
3.1. Identifikace dotčených lokalit	6
3.2. Popis dotčených lokalit	6
4. HODNOCENÍ VLIVU NÁVRHU ÚP NA LOKALITY SOUSTAVY NATURA 2000	8
4.1. Zhodnocení úplnosti podkladů pro vypracování odborného vyjádření	8
4.2. Hodnocení vlivů na lokality soustavy Natura 2000	8
4.3. Komentář k návrhovým plochám, u kterých nebyl vliv na předměty ochrany EVL Dolní Ploučnice vyloučen	10
4.4. Vyhodnocení významnosti vlivů na celistvost lokalit soustavy Natura 2000	12
4.5. Vyhodnocení variant	12
5. ZÁVĚR	12
6. POUŽITÁ LITERATURA	13

1. Úvod

1.1. Zadání

Toto odborné vyjádření k vlivům koncepce na lokality soustavy Natura 2000 (dále jen hodnocení) bylo vyhotoveno v rámci samostatné přílohy Vyhodnocení koncepce z hlediska vlivů na životní prostředí a veřejné zdraví podle zákona č. 100/2001 Sb., o posouzení vlivů na životní prostředí, ve znění zákona č. 93/2004 Sb. Jedná se o vyjádření k návrhu koncepce z hlediska posuzování dopadů územního plánu na evropsky významné lokality (EVL) a ptačí oblasti (PO), které na území České republiky tvoří soustavu Natura 2000.

Předmětem odborného vyjádření je „Návrh ÚP Benešov nad Ploučnicí“. Hodnocení dle §45i zákona č. 114/1992 Sb., v platném znění, není zpracováváno, protože příslušný orgán ochrany přírody, kterým je AOPK ČR - Regionální pracoviště Ústecko, oddělení Správa CHKO České středohoří, možné významné ovlivnění lokalit soustavy Natura 2000 vyloučil.

2. Údaje o hodnocené koncepci

Název koncepce: Návrh územního plánu Benešov nad Ploučnicí

Popis koncepce: Návrh ÚP je vypracován v jedné variantě a řeší správní území obce Benešov nad Ploučnicí o celkové rozloze 977,2 ha tvořené katastrálními územími: Benešov nad Ploučnicí a Ovesná. ÚP vymezuje zastavitelné plochy (Z) s rozdílným způsobem využití, plochu přestavby, plochy veřejně prospěšného opatření a plochu územní rezervy. Grafické znázornění ploch je součástí výkresové části návrhu ÚP Benešov nad Ploučnicí. V následujících tabulkách jsou uvedeny návrhové plochy, které jsou předmětem hodnocení.

Tabulka 1: Seznam zastavitelných ploch v rámci ÚP Benešov nad Ploučnicí, zdroj: Návrh ÚP Benešov nad Ploučnicí, SAUL Liberec, září 2016

ozn. plochy	funkce regulace	k.ú.	umístění, specifikace	výměra (m ²)
Z01	SO.2.10.80	O	Ovesná, individuální bydlení v proluce zástavby	4788
Z02	SO.2.10.80	O	Ovesná, individuální bydlení v proluce zástavby	7422
Z03	SO.2.12.75	O	Ovesná, individuální bydlení na okraji zastavěného území	1811
Z04	SO.2.10.80	O	Ovesná, individuální bydlení na okraji zastavěného území	7021
Z05	SO.1.10.80	O	Ovesná, individuální bydlení na okraji zastavěného území	1219
Z06	PV	O	Ovesná, propojení místních komunikací	115
Z07	PV	O	Ovesná, místní komunikace – cyklo a pěší spojení z Benešova nad Pl. do Ovesné, zpřístupnění přílehlých ploch půdního fondu	3247
Z08	RZ1.10.80	O	Benešov nad Pl. sever - rozšíření zahrádkářské osady	6227
Z09	OS.1.05.30	O	Cihelní, rozvoj sportovních aktivit (cyklotrial apod.)	5039
Z10	SO.1.10.80	O	Táborský vrch, individuální bydlení na okraji zastavěného území	7584
Z11	SO.1.10.80	O	Táborský vrch, individuální bydlení na okraji zastavěného území	6700
Z12	DV.1	B	Husova, parkoviště pro bydlicí a návštěvníky	2020
Z13	SO.1.15.70	B	Táborský vrch, individuální bydlení v proluce zástavby	3313
Z14	SO.1.10.80	B	Táborský vrch, individuální bydlení v proluce zástavby	2007
Z15	OS.1.05.30	B	Cihelní, rozšíření ploch sportu (hřiště)	1435

ozn. plochy	funkce regulace	k.ú.	umístění, specifikace	výměra (m ²)
Z16	SO.1.15.70	B	Pod Táborským vrchem, individuální bydlení v proluce zástavby	1300
Z17	VZ.1.20.60	B	Wolkerova, rozvoj zemědělské výroby - ovocnářství	8156
Z18	SO.2.15.70	B	pod hřbitovem, individuální bydlení na okraji zastavěného území,	16227
Z19	SO.2.15.70	B	Palackého, individuální bydlení v proluce zástavby	1238
Z20	SA.1.10.80	B	Palackého, podmíněně přípustná výstavba RD, souvisí s využitím plochy Z21 (zahradnictví)	2280
Z21	VZ.1.20.60	B	Palackého, rozvoj zemědělské výroby – zahradnictví	9200
Z22	SA.1.20.60	B	Palackého, rozvoj služeb, realizace po stabilizaci trasy přeložky silnice I/13	2560
Z23	DV.1	B	Palackého, plocha pro možné umístění ČSPH a souvisejících služeb, realizace po stabilizaci trasy přeložky silnice I/13	2656
Z24	PV	B	Palackého, přeložka účelové komunikace vyvolaná přeložkou silnice I/13	3409
Z25	OS.1.10.40	B	za tratí, rozvoj sportovních ploch na východním okraji města	3191
Z26	RZ1.10.80	B	Benešov nad Pl. sever, rozšíření zahrádkářské osady	4661
Z27	SO.1.20.60	B	Sídliště, individuální bydlení na okraji zastavěného území, potenciálně přípustné řadové garáže	5579
Z28	SO.2.15.70	B	Sídliště, individuální bydlení na okraji zastavěného území	4467
Z29	SO.2.20.60	B	Družstevní, individuální bydlení na okraji zastavěného území	11204
Z30	SO.2.15.70	B	Sídliště, individuální bydlení na okraji zastavěného území	8480
Z31	RZ.1.15.70	B	Sídliště, individuální rekreace – zahrádkářská osada	7243
Z32	PV	B	Sídliště, propojení místních komunikací	1727
Z33	PV	B	Sídliště – Vílová, propojení místních komunikací	5064
Z34	PV	B	Benešov nad Pl. západ, účelová komunikace k vodojemům	1445
Z35	PV	B	Družstevní, propojení místních komunikací	1662
Z36	PV	B	Sídliště, komunikace pro bezmotorovou dopravu, zajištění prostupnosti území	722
Z37	PV	B	Sídliště – Komenského, komunikace pro bezmotorovou dopravu, zajištění prostupnosti území	868
Z38	SA.2.20.60	B	Sídliště, rozvoj nerušící výroby	787
Z39	SA.2.20.60	B	Sídliště, rozvoj nerušící výroby, služeb, individuální bydlení	3134
Z40	SO.3.20.60	B	Sídliště, soustředěné bydlení, bytové domy, RD	13227
Z41	SO.4.20.60	B	Sídliště, soustředěné bydlení, bytové domy	4934
Z42	PV	B	Sídliště, místní komunikace, zpřístupnění rozvojových ploch	422
Z43	SA.2.20.60	B	Děčínská, proluka v zástavbě	2052
Z44	PV	B	cyklostezka č.15 Ploučnice, u koupaliště, bezmotorová doprava, most na „ostrov“	28
Z45	PV	B	cyklostezka č.15 Ploučnice, Nerudova, bezmotorová doprava, most na „ostrov“	49
Z46	DV.1	B	Nádražní, parkování u železniční stanice	864
Z47	SO.1.15.70	B	Sokolský vrch, individuální bydlení na okraji zastavěného území	1476
Z48	SO.1.15.70	B	Sokolský vrch, individuální bydlení v proluce zástavby	1830
Z49	SO.1.15.70	B	Pod Vyhlídkou, individuální bydlení na okraji zastavěného území	1458
Z50	SO.1.15.70	B	Pod Vyhlídkou, individuální bydlení na okraji zastavěného území	5306
Z51	SO.1.15.70	B	Pod Vyhlídkou, individuální bydlení na okraji zastavěného území	1372
Z52	SA.1.20.60	B	Českolipská, na okraji zastavěného území	613
Z53	SO.2.15.70	B	Heřmanovská, individuální bydlení na okraji zastavěného území	3269
Z54	SO.1.07.85	B	Kamenná, individuální bydlení, zastavěný stavební pozemek	5425
Z55	DV.1	B	Českolipská, plocha pro umístění ČSPH	3556
Z56	PV	B	cyklostezka č.15 Ploučnice – nová trasa podél řeky	1964

Vysvětlivky: katastrální území (k.ú.): O – Ovesná, B – Benešov nad Ploučnicí

Tabulka 2: Vymezení ploch přestavby v rámci ÚP Benešov nad Ploučnicí, zdroj: Návrh ÚP Benešov nad Ploučnicí, SAUL Liberec, září 2016

ozn. plochy	funkce regulace	k.ú.	umístění, specifikace	výměra (m ²)
P01	SO.2.15.70	B	Sídliště, individuální bydlení, přestavba zem. staveb	5001
P02	PV	B	U Skládky, budoucí sjezd z přeložky silnice I/13, přístup k ČOV	289
P03	SA.4.50.20	B	Nádražní, technologický park, výroby, služby, parkoviště	32250
P04	DV.1	B	Nádražní, autobusové nádraží	2894

ozn. plochy	funkce regulace	k.ú.	umístění, specifikace	výměra (m ²)
P05	SA.2.30.40	B	Nádražní, nové využití staveb v prostoru železniční stanice	5953

Vysvětlivky: katastrální území (k.ú.): O – Ovesná, B – Benešov nad Ploučnicí

Tabulka 3: Vymezení nezastavitelných ploch v rámci ÚP Benešov nad Ploučnicí, zdroj: Návrh ÚP Benešov nad Ploučnicí, SAUL Liberec, září 2016

ozn. plochy	funkce regulace	k.ú.	umístění, specifikace	výměra (m ²)
N01	ZS	B	Táborský vrch, lesopark	31124
N02	ZS	B	Táborský vrch, lesopark změna zastav.stavebního pozemku	653
N03	NZ	B	Palackého, zrušení stávající účelové komunikace, převod do ZPF	942

Vysvětlivky: katastrální území (k.ú.): O – Ovesná, B – Benešov nad Ploučnicí

Tabulka 4: Vymezení koridorů dopravní infrastruktury v rámci ÚP Benešov nad Ploučnicí, zdroj: Návrh ÚP Benešov nad Ploučnicí, SAUL Liberec, září 2016

ozn. koridoru	k.ú.	umístění, specifikace	výměra (m ²)
ZUR_PK4	O,B	koridor kapacitní silnice S11 (přeložka silnice I/13 včetně sjezdových ramen)	466579
ZUR_Z1	B	koridor konvenční železniční dopravy nadmístního významu - optimalizace železniční trati Děčín – Benešov n.P. – Rumburk	67866
ZUR_Z2	B	koridor konvenční železniční dopravy nadmístního významu - optimalizace železniční trati Benešov nad Ploučnicí – Česká Lípa	26596
K1_DS	B	Českolipská, koridor pro přeložku silnice II/262	6769
K2_DS	B	Českolipská – Palackého, koridor pro přeložku silnice III/26223	12234

Vysvětlivky: katastrální území (k.ú.): O – Ovesná, B – Benešov nad Ploučnicí

Umístění jednotlivých ploch je patrné z grafických příloha návrhu ÚP Benešov nad Ploučnicí.

3. Údaje o dotčených lokalitách soustavy Natura 2000

3.1. Identifikace dotčených lokalit

Do území řešeného návrhem ÚP zasahují dvě evropsky významné lokality (EVL) - EVL Dolní Ploučnice (CZ0513505) a EVL Dobrná (CZ0423206).

K ovlivnění jiných lokalit soustavy Natura 2000 nedojde. Návrhové plochy v připravovaném ÚP jsou umístěny mimo území těchto lokalit a realizace navržených změn v jejich využití nebude mít ani dálkový vliv.

3.2. Popis dotčených lokalit

Podrobná charakteristika dotčených lokalit soustavy Natura 2000 i jejich předmětů ochrany je k dispozici na internetových stránkách AOPK ČR <http://www.nature.cz>, případně na www.biomonitoring.cz. Pro potřeby hodnocení jsou v dalším textu uvedeny jen základní údaje o lokalitách.

Evropsky významná lokalita Dobrná

Kód lokality: CZ0423206

Rozloha lokality: 7,7513 ha

Popis lokality:

EVL se nachází cca 1 km SZ od obce Ovesná a 2,5 km od centra Benešova nad Ploučnicí. Území se nachází v SV části Českého středohoří. Pod prameništěm byly vybudovány v 18. století retenční nádrže, které jsou v současné době s výjimkou dvou nádrží zcela zazemněné. Nádrže obklopují porosty orobince a rákosin. Rákosiny lemující vodní plochu jsou obklopené středně vysokou vlhkomilnou vegetací (M1.1 rákosiny eutrofních stojatých vod, T1.10 vegetace vlhkých narušovaných půd).

Předmětem ochrany je v EVL Dobrná populace čolka velkého (*Triturus cristatus*). Jedná se o jedna ze dvou jeho významných lokalit.

Evropsky významná lokalita Dolní Ploučnice

Kód lokality: CZ0513505

Rozloha lokality: 615,9198 ha

Popis lokality:

Tok Ploučnice se od soutoku s Labem v Děčíně do České Lípy nachází v hluboko zaříznutém údolí místy kaňonovitého charakteru. Povodí Dolní Ploučnice představuje komplex většinou malých vodních toků podhorského pásma. Toky mají převážně přirozené koryto. Částečně protéká intravilány menších obcí. Podél Ploučnice nalezneme fragmenty lužních lesů, vlhkých podmáčených luk a bylinných břehových porostů. Regulační úpravy postihly tok na přibližně 20-30 % délky území. Porosty doprovodných dřevin jsou relativně úplné a zachovalé.

Předmětem ochrany v EVL Dolní Ploučnice jsou populace lososa obecného (*Salmo salar*), kuňky ohnivé (*Bombina bombina*) a vydry říční (*Lutra lutra*). Vhodnými trdlišti lososa obecného jsou šterkové plochy s prokysličenou vodou, které se nacházejí především v okolí Benešova nad Ploučnicí. Ploučnice je také unikátní lokalita v rámci ČR, kdy se jedná o významný migrační koridor pro šíření německé metapopulace vydry říční do ČR. Lokalita je jedním z mála stanovišť, které v širším regionu obývá kuňka ohnivá.

4. Hodnocení vlivu návrhu ÚP na lokality soustavy Natura 2000

4.1. Zhodnocení úplnosti podkladů pro vypracování odborného vyjádření

Pro účely hodnocení byly zadavatelem poskytnuty následující podklady:

- Návrh ÚP Benešov nad Ploučnicí (textová část, výkresová část), SAUL s.r.o., září 2016

Pro zjištění výskytu předmětů ochrany byly využity následující podklady:

- Výpis údajů z Nálezové databáze AOPK ČR s údaji o výskytech předmětů ochrany EVL Dolní Ploučnice a EVL Dobrná
- Vrstva mapování biotopů (AOPK ČR 2016, dle <http://mapy.nature.cz>).
- Terénní šetření, srpen 2016.

Podklady poskytnuté zadavatelem byly shledány jako dostatečné (úměrně měřítku koncepce) pro vypracování odborného vyjádření.

4.2. Hodnocení vlivů na lokality soustavy Natura 2000

Vyhodnocení vlivu návrhových ploch ÚP Benešov nad Ploučnicí nebylo založeno pouze na prostorových vztazích (územním střetu), ale byly brány v úvahu i možnosti nepřímého ovlivnění předmětů ochrany EVL Dobrná a EVL Dolní Ploučnice.

Vzhledem k situování návrhových ploch mimo území EVL Dobrná nedojde realizací návrhu ÚP Benešov nad Ploučnicí k ovlivnění jejího předmětu ochrany. V dalším hodnocení je posuzován pouze vliv na předměty ochrany EVL Dolní Ploučnice.

V tabulce 5 jsou uvedeny plochy, u kterých může dojít k ovlivnění předmětů ochrany EVL Dolní Ploučnice.

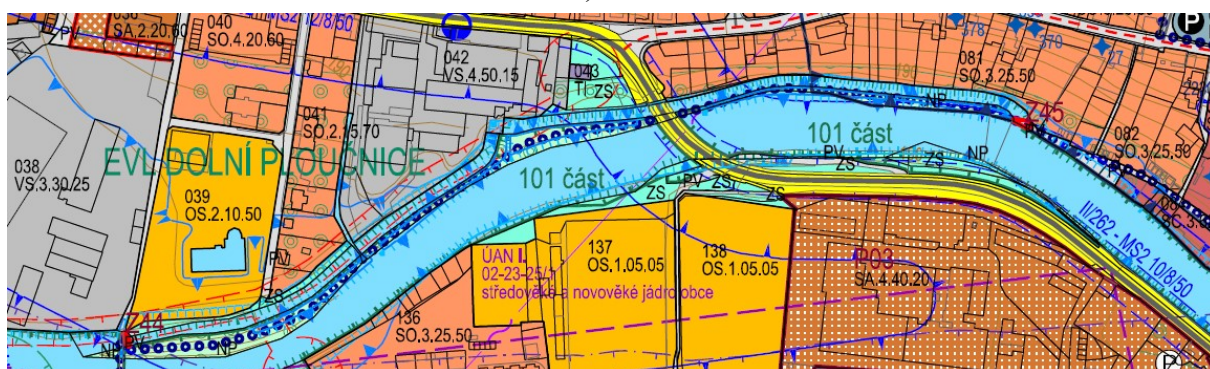
Tabulka 5: Přehled návrhových ploch v k.ú. Benešov nad Ploučnicí, jejichž realizace může ovlivnit EVL Ploučnice.

Označení plochy	Způsob využití	Rozloha plochy v m ²	Poznámka
Z44	PV	28	cyklostezka č.15 Ploučnice, u koupaliště, bezmotorová doprava, most na „ostrov“
Z45	PV	49	cyklostezka č.15 Ploučnice, Nerudova, bezmotorová doprava, most na „ostrov“
Z56	PV	1964	cyklostezka č.15 Ploučnice – nová trasa podél řeky

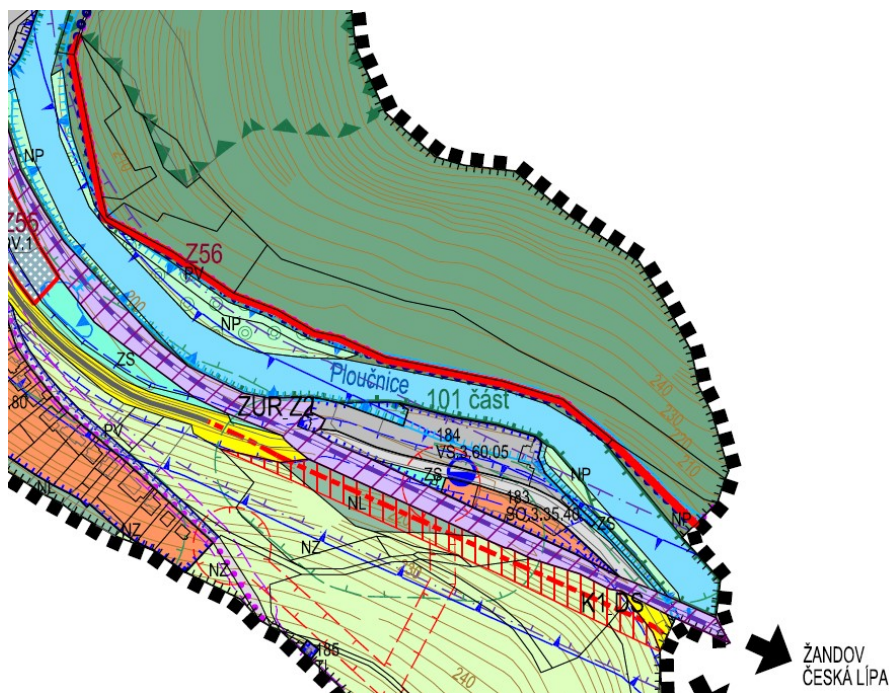
ZUR Z1		67866	koridor konvenční železniční dopravy nadmístního významu - optimalizace železniční trati Děčín – Benešov n.P. – Rumburk
K2 DS		12234	Českolipská – Palackého, koridor pro přeložku silnice III/26223

Na základě umístění návrhových ploch, charakteru záměrů a výskytu předmětů ochrany EVL Dolní Ploučnice je možné její ovlivnění vyloučit.

Obrázek 1: Umístění návrhových ploch Z44 a Z45 (výřez z koordinačního výkresu návrhu ÚP Benešov nad Ploučnicí, SAUL, září 2016)



Obrázek 2: Umístění návrhových ploch Z56 (výřez z koordinačního výkresu návrhu ÚP Benešov nad Ploučnicí, SAUL, září 2016)



U všech ostatních návrhových ploch a opatření bylo možné na základě jejich umístění, charakteru záměrů a výskytu předmětů ochrany EVL Dolní Ploučnice vliv vyloučit.

4.3. Komentář k návrhovým plochám, u kterých nebyl vliv na předměty ochrany EVL Dolní Ploučnice vyloučen

Plochy Z44 a Z45 (cyklostezka č.15 Ploučnice, mosty na „ostrov“) a **plocha Z56** (cyklostezka č.15 Ploučnice – nová trasa podél řeky):

Na „ostrově“, který je oddělen od pravého břehu Ploučnice náhonem, je plánována realizace nové cyklostezky, která si vyžádá výstavbu dvou mostů. Jejich technické provedení není známo. Mosty jsou situovány v návaznosti na souvisle zastavěné území Benešova. Jejich realizací může dojít k narušení břehů koryta Ploučnice. Realizací cyklostezky se také zvýší pohyb pěších i cyklistů v dosud poměrně klidném prostředí ostrova.

Obrázek 3: Charakter prostředí „ostrova“ v současnosti



Zásahem do koryta toku může být narušen biotop dvou předmětů ochrany EVL Dolní Ploučnice. Jedná se o lososa obecného a vydry říční. V rámci terénního šetření nebyla nalezena na místě stavby užívaná nora vydry říční. Vydra území využívá k lovu potravy, případně také k migracím. Vzhledem k rozsahu mostů nepředpokládáme významný zásah do koryta toku, které je biotopem lososa obecného a vydry říční. Ke snížení migrační průchodnosti lokality pro vydry říční nedojde, pokud bude pod mosty ponechán dostatečně suchý břeh, kudy vydry budou moci procházet. Cyklostezka bude využívána především v denních hodinách a protože vydra je především soumravný a noční živočich, pohyb

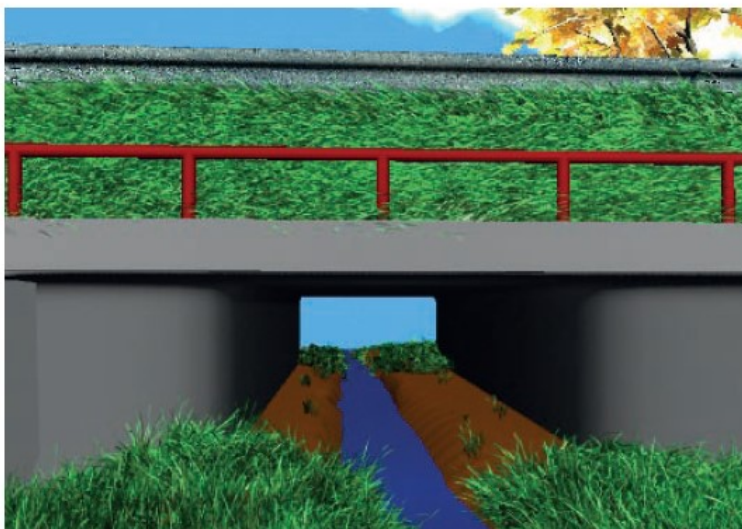
návštěvníků užívání jejího teritoria významně neovlivní. Při realizaci mostů i trasování cyklostezky je vhodné omezit zásahy do břehových porostů na minimum.

Cyklostezka podél řeky (plocha Z56) je plánována v nové trase. Vede podél koryta Ploučnice. Její technické provedení není na úrovni návrhu ÚP specifikováno. Při její realizaci může dojít k lokálnímu zásahu do břehů Ploučnice. Řeka i její okolí je vhodným biotopem vydry říční, kuňky obecné a lososa obecného. Při realizaci nové trasy je třeba minimalizovat zásahy do koryta toku a břehových porostů. Vzhledem k situování stezky mimo vodní prostředí toku nepředpokládáme významné ovlivnění stavu předmětů ochrany EVL Dolní Ploučnice. Před jejím trasováním je vhodné provést aktuální biologický průzkum dotčeného území zaměřený na zjištění výskytu předmětů ochrany EVL.

Plocha ZUR Z1 (koridor konvenční železniční dopravy nadmístního významu - optimalizace železniční trati Děčín – Benešov n.P. – Rumburk):

Plocha je navržena v trase stávající železnice, která v jižním cípu k.ú. Benešov nad Ploučnicí, lemují koryto řeky Ploučnice. Při modernizaci trati může dojít k lokálním zásahům do koryta řeky, které je biotopem vydry říční a lososa obecného. Výskyt kuňky obecné nelze také vyloučit. Při realizaci záměru je nutné minimalizovat zásahy do koryta toku a břehových porostů. Před začátkem prací je vhodné provést aktuální biologický průzkum dotčeného území zaměřený na zjištění výskytu předmětů ochrany EVL.

Obrázek 4: Vhodné technické řešení mostu pro migraci vydry říční (zdroj: Vydra a doprava, V. Hlaváč et al., AOPK ČR, Praha 2011)



Plocha K2 DS (Českolipská – Palackého, koridor pro přeložku silnice III/26223):

Při realizaci plánované přeložky silniční komunikace je plánována výstavba nového přemostění řeky Ploučnice v sousedství stávajícího železničního mostu. Při realizaci mostu může dojít k ovlivnění vodního prostředí toku Ploučnice a jejich břehů. Technické provedení

mostu není známo. Pro zajištění migrační prostupnosti území pro vydra říční je třeba ponechat pod mostem dostatečně široké suché břehy, kudy může vydra procházet, viz. obrázek 4.

4.4. Vyhodnocení významnosti vlivů na celistvost lokalit soustavy Natura 2000

Úkolem tohoto odborného vyjádření je také posoudit vliv ÚP na celistvost dotčených lokalit soustavy Natura 2000. Celistvost je chápána jako ekologická integrita lokality, která zahrnuje ekologické vazby, struktury a klíčové charakteristiky (diverzita) ve vztahu k předmětům ochrany a jejich zachování ve stavu příznivém z hlediska ochrany.

Realizací hodnoceného ÚP Benešov nad Ploučnicí nedojde k přímému ovlivnění užívané nory vydry říční, může být ovlivněna migrační prostupnost okolí koryta Ploučnice. Výstavbou plánovaných cyklostezek i uvedených dopravních staveb může dojít k lokálnímu narušení vhodného biotopu lososa obecného a kuňky obecné. Míra ovlivnění jejich stanovišť bude záviset na technickém provedení navrhovaných staveb. Vzhledem k jejich umístění a předpokládanému rozsahu ovlivnění nedojde k významně negativnímu ovlivnění celistvosti EVL Dolní Ploučnice.

4.5. Vyhodnocení variant

Návrh ÚP Benešov nad Ploučnicí byl předložen k hodnocení v jedné aktivní variantě.

5. Závěr

Cílem tohoto odborného vyjádření k návrhu ÚP Benešov nad Ploučnicí bylo zjištění návrhových ploch, jejichž realizace může ovlivnit předměty ochrany lokalit soustavy Natura 2000. Jako potenciálně ovlivněná byla určena EVL Dolní Ploučnice. Na základě vyhodnocení bylo zjištěno, že návrh územního plánu Benešov nad Ploučnicí **nepředstavuje významný negativní vliv** na předměty ochrany a celistvost EVL Dolní Ploučnice.

Před realizací staveb je vhodné provést aktuální biologický průzkum dotčeného území s důrazem na předměty ochrany EVL Dolní Ploučnice.

6. Použitá literatura

ANONYMUS (2001): Péče o lokality soustavy Natura 2000: Ustanovení článku 6 směrnice o stanovištích 92/43/EHS, edice Planeta, IX/ 4.

ANONYMUS (2001): Hodnocení plánů a projektů, významně ovlivňujících lokality soustavy Natura 2000: Metodická příručka k ustanovení článků 6(3) a 6(4) směrnice o stanovištích 92/43/EHS, edice Planeta, XII/1.

ANONYMUS (2007): Metodika hodnocení významnosti vlivů při posuzování podle § 45i zákona č. /1992 Sb., o ochraně přírody a krajiny, ve znění pozdějších předpisů. Věstník MŽP, ročník XVII, částka 11, 23 s.

Chvojková E. et al. (2009): Příručka hodnocení významnosti vlivů na předměty ochrany. MŽP. Praha.

Chvojková E. et al. (2011): Příručka k hodnocení významnosti vlivů na předměty ochrany lokalit soustavy Natura 2000. MŽP. Praha.

Hlaváč V. et al. (2011): Vydra a doprava. AOPK ČR.

SAUL (2016): Návrh ÚP Benešov nad Ploučnicí – grafická a textová část.

Směrnice 79/409/EHS o ochraně volně žijících ptáků.

Zákon č. 114/1992 Sb., o ochraně přírody a krajiny, v platném znění.

Dále byly využity informace přístupné na internetových adresách:

<http://www.biomonitoring.cz>

<http://www.nature.cz/>

<http://portal.cenia.cz>

<http://mapy.nature.cz>

Další zdroje:

Nálezová databáze ochrany přírody – AOPK ČR, 2016